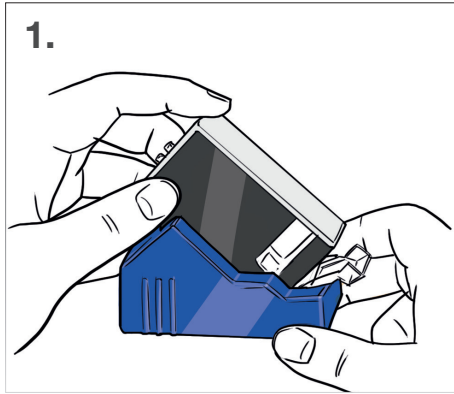
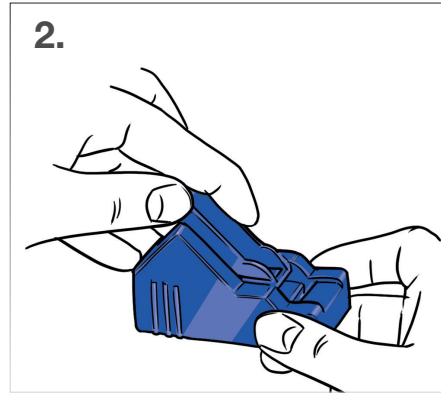


## Chipresetter für Canon CLI-8 | PGI-5

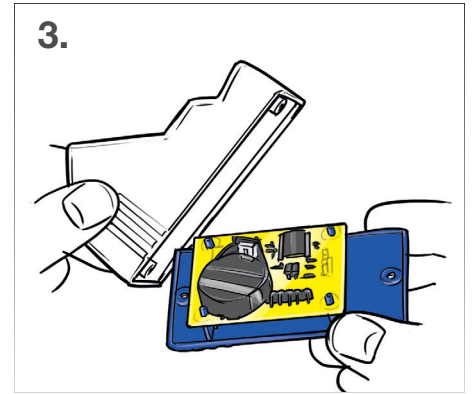
Der Chipresetter erkennt die zu resettende Patrone automatisch und kann die Füllstandsanzeige der Patrone zurücksetzen ohne deren Eigenschaften zu beeinflussen. Das Gerät ist batteriebetrieben, sodass die Gesamtzahl der Resetvorgänge naturgemäß eingeschränkt ist. Da die Chips durch das mehrfache Herausnehmen und Wiedereinsetzen der Patronen einem nutzungsbedingten Verschleiß ausgesetzt sind, lassen sie sich nicht beliebig oft zurücksetzen und werden irgendwann als „defekt“ gemeldet oder gar nicht mehr von dem genutzten Drucker erkannt. Das Resetten des Chips gemäß vorstehender Anleitung erfolgt auf Verantwortung des Kunden. Wir übernehmen keinerlei Haftung für die unsachgemäße Nutzung des Chip-Resetters durch den Kunden.



1. Setzen Sie die PGI-5-Tintenpatrone mit dem Chip in Richtung der Kontakte in den Chipresetter ein. Drücken Sie dann die Tintenpatrone auf die Kontakte. Dabei wird auch der blaue Schalter betätigt. Durch ein kurzes Aufleuchten der Tintenpatronen-LED wird der korrekte Sitz angezeigt. Nach etwa 6 Sekunden ist die Programmierung abgeschlossen und die Patronen-LED leuchtet dauerhaft. Die Tintenpatrone kann dann entnommen und verwendet werden.



2. Für die Programmierung der schmalen CLI-8-Tintenpatrone schieben Sie zunächst den Adapter in die Führung ein. Verfahren Sie dann gemäß der Beschreibung für die PGI-5-Tintenpatrone.



3. Bei Geräten mit auswechselbarer Batterie entfernen Sie bitte den Boden des Resetters. Dieser ist, abhängig vom Modell, lediglich aufgesteckt oder mit Schrauben fixiert.

**Zusatzinformationen:** Abhängig von der verwendeten Tintenpatronenart können mehrere Versuche erforderlich sein, um einen erfolgreichen Reset durchzuführen, da die Tintenpatronen beim Andrücken verrutschen können.

Das korrekte Andrücken des Chips auf die Kontakte wird bei manchen Tintenpatronen erleichtert, wenn der Adapter vom Resetter abgenommen wird.